

Saint-Sym'info

INFORMATIONS MUNICIPALES

N°106 • AVRIL 2024



SAINT-SYMPHORIEN-D'OZON, TERRE D'AGRICULTURE

 [saintsymphoriendozon.fr](https://www.facebook.com/saintsymphoriendozon.fr)

Élections

LES PROCHAINES ÉLECTIONS SERONT EUROPÉENNES. L'ÉLECTION DES REPRÉSENTANTS FRANÇAIS POUR 5 ANS AU PARLEMENT EUROPÉEN AURA LIEU LE 9 JUIN. IL N'Y AURA QU'UN SEUL TOUR.

BUREAUX DE VOTE

Dimanche 9 juin à l'école du Parc ou à l'espace Louise Labé, selon son lieu d'habitation.

LISTES ÉLECTORALES

Pour voter, il faut être inscrit sur les listes électorales de sa commune de résidence. Si vous ne l'êtes pas, pour voter le 9 juin, vous pouvez vous inscrire en ligne jusqu'au 1^{er} mai ou en mairie jusqu'au 3. Le délai est allongé jusqu'au 29 ou 30 mai si vous êtes dans une situation particulière : jeune de 18 ans sans recensement citoyen*, déménagement récent pour motif professionnel, récente acquisition de la nationalité française, droit de vote récemment recouvré.

> Un doute ? Vérifiez votre inscription électorale et votre bureau de vote sur www.service-public.fr.

PIÈCE DEMANDÉE

Pour voter, l'originale d'une pièce d'identité est obligatoire : carte nationale d'identité ou passeport valide ou périmé(e) depuis moins de 5 ans, carte vitale avec photographie, permis de conduire en cours de validité.

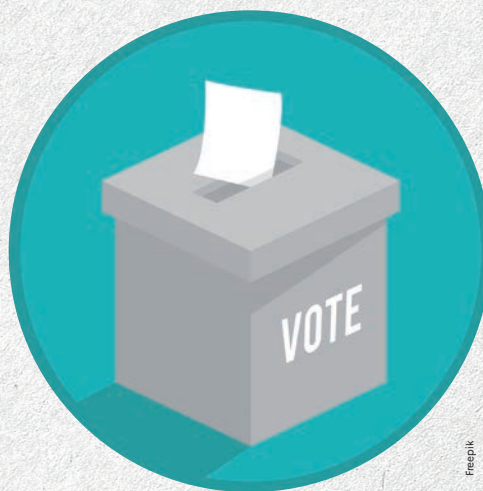
La carte électorale est facultative.

PROCURATION

En cas d'absence, vous pouvez enregistrer votre procuration en ligne et à la gendarmerie. La personne qui votera à votre place peut habiter une autre commune mais elle devra se rendre dans votre bureau de vote.

> www.maprocuration.gouv.fr

> + d'infos et démarches : www.service-public.fr



Freepik

* Il est obligatoire dans les trois mois qui suivent le 16^e anniversaire. Passé ce délai, vous pouvez régulariser votre situation jusqu'à l'âge de 25 ans. La démarche est à effectuer en ligne ou en mairie. Vous serez ensuite convoqué à la journée défense et citoyenneté. Vous pourrez ensuite vous inscrire dès 18 ans à un examen (BEP, bac...), à un concours administratif et au permis de conduire.

Restons informés

Publication mensuelle de la commune de Saint-Symphorien-d'Ozon (sauf en août)

Directeur de la publication : Pierre Ballesio
 Conception graphique : Latitude Saint-Herblain
 Mise en page : Catherine Ornon
 Photos : ville de Saint-Symphorien-d'Ozon sauf mention
 Couverture : Laurence Royer
 Impression : IML
 Tirage : 2 700 exemplaires
 Distribution : services techniques municipaux



Hôtel de Ville
 24 rue Centrale
 69360 Saint-Symphorien-d'Ozon
 04 78 02 36 36

• www.saintsymphoriendozon.fr
 • www.lavillalouvier.fr

✉ • mairie@saintsymphoriendozon.fr

• Ville de Saint-Symphorien-d'Ozon
 • Espace Louise Labé

Application « Saint-Sym » :
 • Info / Signalement / Notification

> Pensez à sa mise à jour!

Si vous ne recevez pas le magazine dans votre boîte aux lettres, signalez-vous!

NOUVEAUX HABITANTS : FAITES-VOUS CONNAÎTRE !



Accueil des nouveaux arrivants en 2023, au domaine Dupoizat.

Vous avez récemment emménagé à Saint-Symphorien-d'Ozon ? Bienvenue chez vous !

Tous les ans, les nouveaux Symphorinois sont accueillis par l'équipe municipale pour un temps d'échange convivial. La manifestation est l'occasion de mieux connaître sa commune et ses services et de rencontrer d'autres habitants. Elle est prévue vendredi 4 octobre à partir de 18 h 30, sous réserve d'un nombre suffisant de participants. Vous pouvez d'ores et déjà vous faire connaître en indiquant vos coordonnées au 04 78 02 36 36 ou par mail à mairie@saintsymphoriendozon.fr. Vous pourrez également vous inscrire sur le stand de la Ville, lors de la foire, dimanche 8 septembre. Vous serez tenus informés du déroulement de la manifestation.

UN NOUVEAU CARTOGUIDE POUR VOS MARCHES !

Le plan détaillé et illustré des promenades et randonnées à travers plaines et plateaux du pays de l'Ozon est disponible début avril ! Réédité en 2 500 exemplaires par le Département, il est en vente au prix de 5 €, à retirer au siège de la Communauté de communes du pays de l'Ozon (1 rue du Stade), au syndicat d'initiative (5 place de l'Église à Ternay) ou dans l'un des 80 points de vente.

> Parcours faciles, moyens ou difficiles, de 5,8 à 18,7 km.



ÉDITO



Le printemps s'installe avec le renouveau de la végétation qui ouvre sa palette de couleurs sur les terres agricoles de notre commune. Saviez-vous qu'elles représentent près de 70 % de son territoire ? Nous avons souhaité vous faire

découvrir cette carte de nos diverses cultures et son évolution au cours des dernières décennies.

Il est toujours agréable de profiter des jardins et parcs de Saint-Symphorien-d'Ozon pour se reposer, jouer ou respirer, par exemple avec un bon livre, et pour la douceur tempérée de ce mois d'avril.

“C'est l'occasion d'aller à la rencontre de l'équipe réorganisée de la bibliothèque municipale, toujours prête à vous apporter de bons conseils.”

Cette année sera marquée par un rendez-vous citoyen, le 9 juin prochain : les élections de nos représentants au Parlement européen. Pour être prêt le jour J, nous dressons un récapitulatif des formalités administratives à accomplir, dans la rubrique Tuto. Les décisions prises à Strasbourg nous concernent tous, alors faisons valoir nos propres choix en allant voter.

Pierre Ballesio

Maire de Saint-Symphorien-d'Ozon

Président de la Communauté de communes du pays de l'Ozon

Agenda



Conseil municipal des enfants

Mercredi 10 avril
Mairie



Pass Vacances

Du 15 au 26 avril

En route vers les JO la première
semaine pour les CE2 > 5^e




Conseil municipal

Mardi 30 avril
Séance publique
à 19 h 00 en mairie

SALY'S : LE NOUVEAU BAR-RESTAURANT DU CENTRE



Ouvert depuis le mois de février, le nouveau bar-restaurant Saly's prend le relais du café Sur l'pouce, suite au départ de ses anciens propriétaires. Après cinq mois de travaux (peinture, cuisine, salle de restauration, bar, décoration), les nouveaux gérants accueillent les clients - anciens et nouveaux - dans des locaux fraîchement rénovés, du mardi au dimanche. Saly est en cuisine et Gary, son mari, au bar, dès 6 h 30. Les midis, en semaine, une cuisine élaborée avec des produits frais est proposée en menu du jour ou à la carte (salades, viandes, omelette). Le samedi midi, sur réservation, place à des plats thématiques : moules-frites, choucroute, couscous, morue... Le tout peut être privatisé pour des repas de groupe !

> 5 avenue de la Colombière - 04 87 37 77 83 -  : Saly's bar restaurant

BUDGET SOCIAL VOTÉ

Les budgets du Centre communal d'action sociale et du service aide à domicile ont été votés en mars.

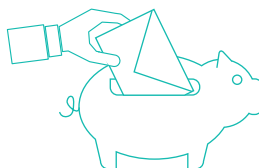
• CCAS : 209 000 € (dont 20 500 € d'excédent cumulé en recette).

Il inclut une subvention de 86 100 € au budget de l'aide à domicile et 4 120 € de subventions associatives (Comité des œuvres sociales, Secours catholique, Secours populaire, Les Amis de Châteaueux, Association intercommunale au service des personnes âgées et handicapées).

Le CCAS comprend les aides sociales et aux seniors.

• Aide à domicile : 280 700 €

> + d'infos : www.saintsymphoriendozon.fr : Ma ville > Action sociale



FOIRE : les exposants peuvent s'inscrire !

La 40^e édition de la foire se déroulera dimanche 8 septembre. Les inscriptions pour les exposants professionnels sont ouvertes ! Celles pour le vide-greniers le seront ultérieurement.

> www.saintsymphoriendozon.fr : Mes loisirs > Festivités

Infos élus

Mathieu Dussert-Bresson a intégré le conseil municipal en février. Déjà élu lors du précédent mandat (2014-2020), il revient suite au siège laissé vacant depuis le décès de René Wintrich. La délégation au patrimoine de ce dernier a été reprise par le conseiller municipal Michel Moulin.



état civil

• Naissances •

Emmie Lombard (26/01/2024)
Naïa Duboc (06/02)

• Décès •

Josephine Chanrion, née Pipon (28/11/2023)
Jean Rivière (07/12)
Olga Ledoux, née Leroy (22/12)
Françoise Riot, née Guilianetti-Chanéac (24/12)
Gaston Marchand (26/12)
Michelle Garcia, née Gonzalez (06/01/2024)
Germaine Guy, née Antoinet (09/01)

René Wintrich (18/01)
Marie Serre (22/01)
Gaston Riffard (25/01)
Michel Crozet (04/02)
Raymonde Darcher, née Lachaise (07/02)
Nathan Guilleminot (18/02)
Anne Quillet, née Bernay (23/02)
Daniel Tillard (29/02)



Partagez vos clichés de Saint-Sym' !

Belle vue, archive... envoyez-nous vos photos pour les faire découvrir aux Symphorinois ! Elles pourront être publiées dans le magazine ou sur la page Facebook Ville de Saint-Symphorien-d'Ozon (accessible sans compte).

> mairie@saintsymphoriendozon.fr

Jeu

Nouvel escape game - jeu d'enigmes chronométré - à la bibliothèque le 13 mars, sur le thème du journalisme.



Sport

Nouvelle journée sportive à la crèche ! Le 12 mars, place à la découverte de l'athlétisme avec trois ateliers mis en place : relais avec passage de bâton, trampoline et lancer de petits sacs lestés. Tous les mois, une nouvelle discipline en l'honneur des JO !

Anniversaire

Marie-Louise Pellet a fêté ses 110 ans

à Châteauneuf où elle réside depuis 2017. Doyenne de la région, elle est née le 7 mars 1914. Entourée de sa famille, elle a également reçu la visite du maire Pierre Ballesio, de Christophe Guilloteau, président du Département et du Club amitié des retraités du val d'Ozon.



Jeunesse

Sortie au parc de loisirs intérieur Exalto

pour les enfants inscrits à l'accueil de loisirs. Une des nombreuses activités programmées pendant les vacances d'hiver.



Les milieux naturels et la culture du cresson

Découvrez l'exposition au centre patrimonial La Villa Louvier, les samedis, de 14 h 00 à 17 h 00.

> Entrée gratuite

Saint-Symphorien-d'Ozon & le sirocco du Sahara

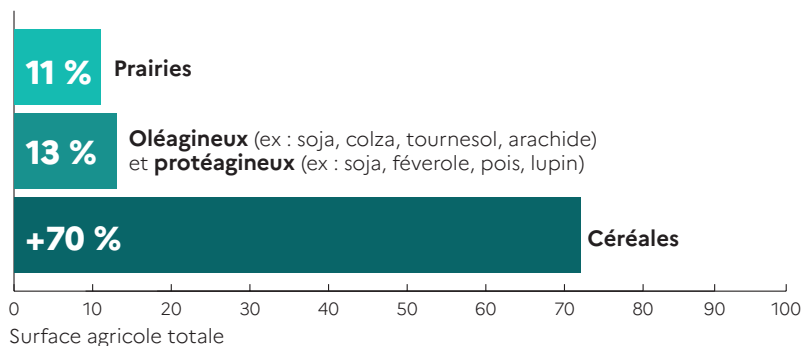
SAINT-SYMPHORIEN-D'OZON, TERRE D'AGRICULTURE

LE TERRITOIRE COMMUNAL EST OCCUPÉ À PRÈS DE 70 % PAR DE L'ESPACE AGRICOLE.

Saint-Symphorien-d'Ozon est marquée par deux entités agricoles distinctes et assez homogènes :

- La plaine céréalière au nord qui est une coupure avec l'agglomération lyonnaise. Elle est presque en totalité exploitée par des agriculteurs extérieurs. Elle appartient au plateau des Grandes Terres.
- La zone au sud/ouest, plus vallonnée. Les sols, principalement limoneux, sont particulièrement favorables aux grandes cultures. La vallée de l'Ozon est humide, caractérisée par des alluvions sur lesquels s'est développée la culture du cresson.

LES CULTURES



Le nombre d'exploitations agricoles a diminué de moitié en l'espace de 30 ans, passant de 43 exploitations à 22 en 2010 et 11 en 2021 selon le recensement effectué dans le cadre du plan local d'urbanisme. La surface agricole utilisée par les exploitants de la commune est quant à elle relativement stable. Ceci traduit une augmentation de la taille des exploitations agricoles.

LES EXPLOITATIONS

Le territoire compte 11 exploitations agricoles :

- 5 en maraîchage (cresson, légumes variés)
- 3 en céréales (dont une pratique également de l'élevage équin)
- 3 en horticulture/pépiniériste

3 d'entre elles sont en agriculture biologique : 2 céréalières et 1 maraîchage

8 exploitations commercialisent leur production en circuit court, avec majoritairement une vente sur site.

2 exploitations pratiquent de la transformation (confiture, choucroute, pâtes, farine).

Leurs statuts juridiques sont variés, reflétant la diversité des productions : exploitant individuel, EARL, GAEC, société commerciale.

ÉVOLUTION

Au XIX^e siècle, 90 % du sol est destiné à l'agriculture : céréales, pommes de terre dans la plaine, vigne sur les côteaux, élevage. À la fin de ce siècle, la culture du cresson se développe en raison des conditions géographiques favorables : nappe phréatique peu profonde, proximité du marché lyonnais pour l'écoulement de la production.

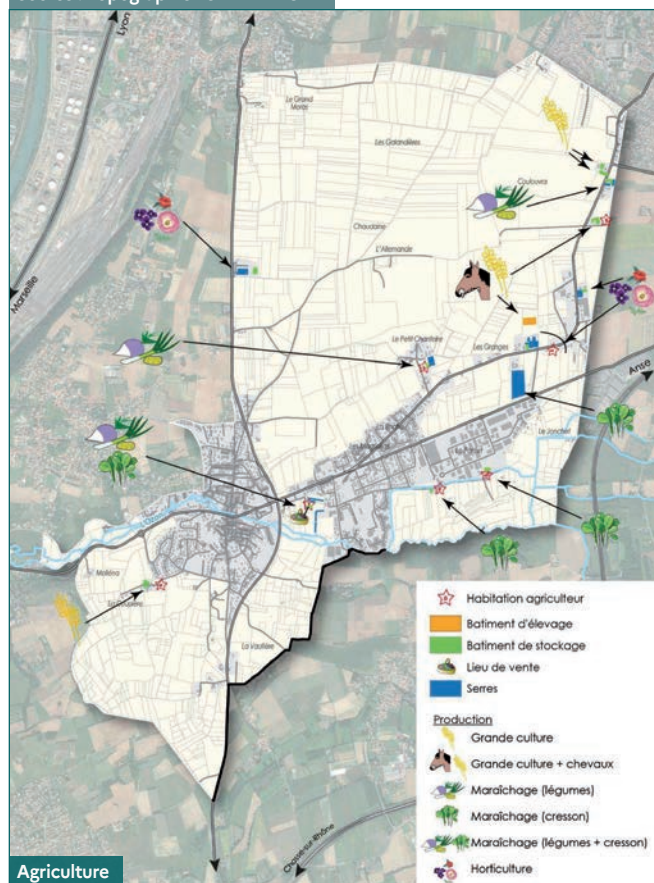
La première guerre mondiale déstabilise l'économie rurale. La modernisation s'amorce dans le matériel (mécanisation) et dans l'organisation (coopératives). Cependant, l'exploitation reste avant tout familiale. On dénombre une cinquantaine de fermes, dont une quinzaine au cœur du village.

À partir des années 1950, on assiste à une diminution du nombre d'exploitations. Des agriculteurs vont travailler dans les usines, en conservant parfois leur exploitation. Une trentaine pratiquant diverses formes de polyculture subsistent dans les années 1970. Céréales et élevage se transforment en exploitations céréalières, la cressiculture se développe sous abri plastique non chauffé, les cultures maraîchères et florales s'orientent vers des serres vitrées chauffées.

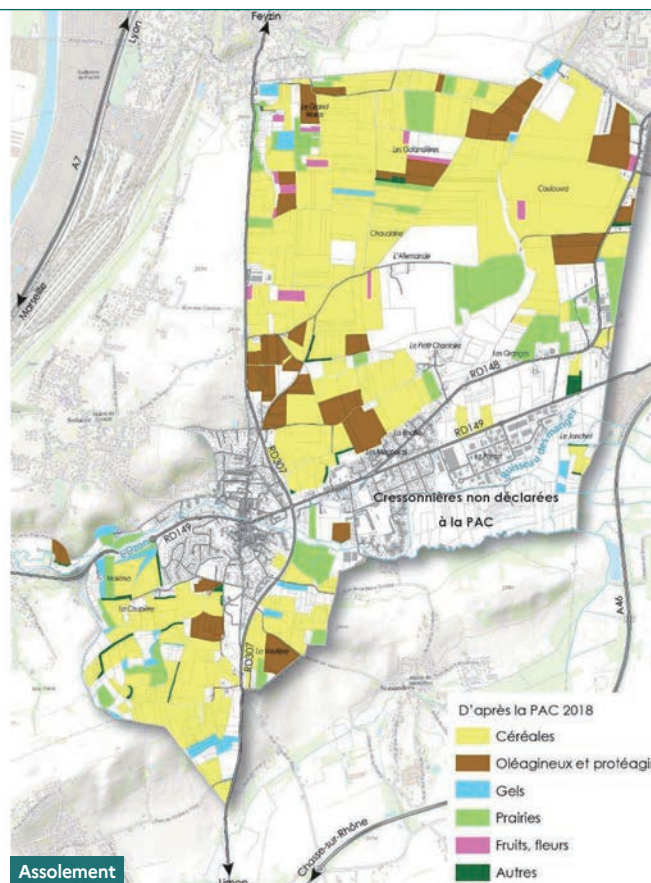
À partir des années 1980, l'agriculteur devient un chef d'entreprise qui doit s'adapter au marché européen. Au début du XXI^e siècle, l'agriculture s'exerce sur un tiers du territoire. La culture céréalière occupe l'essentiel des terres cultivées, avec une prédominance pour le maïs. Le maraîchage et l'horticulture sont le fait de petites exploitations. L'élevage est présent dans deux exploitations.

Sources : Rapport de présentation du plan local d'urbanisme, *Les cahiers de l'histoire n°5* de Mémoire d'Ozon

Source : Topographie ESRI FRANCE



Agriculture



Assolement

VOIE VERTE : SIMANDRES ET SAINT-SYM' SERONT RELIÉES



Les premiers aménagements d'une voie verte, reliant Simandres à Saint-Symphorien-d'Ozon ont démarré en mars. Ce futur cheminement sécurisé pour piétons et cyclistes facilitera les déplacements, notamment pour se rendre au collège Jacques Prévert. En effet, les établissements scolaires ont été identifiés comme prioritaires dans le cadre du Plan Vélo mené par la Communauté de communes du pays de l'Ozon. Les travaux du premier tronçon partent du centre-bourg de Simandres (rue de la Fonderie) jusqu'à l'intersection de la rue de la Mère Tombel. Ils s'étendent jusqu'au mois de mai. L'aménagement comprend notamment le terrassement, les bordures, l'élagage, la plantation d'arbres et d'arbustes, la réalisation des enrobés, la pose de mobiliers, l'engazonnement.

Stationnement : de nouvelles places, rue de la Barbandière

19 places de stationnement, aménagées par la CCPO, sont accessibles depuis la rue de la Barbandière, face à la Maison du Rhône.



Toilettage, du parc canin

Pour répondre à la demande de propriétaires canins, la Ville a aménagé un espace dédié aux chiens pour leurs promenades parkées et leurs besoins. L'entrée se fait depuis le parking de la Bérézina, avenue des Terreaux. Il a été réaménagé en mars : suppression de ronces, aplatissage du sol, semis de gazon, augmentation de la surface. L'accès est facilité par une pente plus douce. Sur place, en plus d'un distributeur de sacs, on y trouvera un banc et une poubelle. Un toilettage de printemps opéré pour rendre les promenades plus agréables.



Le terrain, engazonné, est ratissé.

DES PLANTATIONS QUI FLEURISSENT

Nouveau programme de plantation d'arbres en mars. Cerisiers du Japon et à fleurs, mûriers, érables, tilleul, orme, tulipier... ils sont onze répartis au sein du Parc Dupoizat et cinq au Parc municipal et proche de l'école, à remplacer ou à s'ajouter à la végétalisation existante. Rue de la Barbandière, c'est aussi un nouveau massif de vivaces, plus économe en eau, qui s'ajoute aux plantations annuelles pour embellir la commune.



Taille des branches, ajout d'engrais naturel et plantation par les services techniques au Parc Dupoizat.

BIBLIOTHÈQUE : UNE NOUVELLE ÉQUIPE DYNAMIQUE ET INVESTIE

DEPUIS L'AUTOMNE DERNIER, LA BIBLIOTHÈQUE MUNICIPALE S'EST RÉORGANISÉE. CINQ BÉNÉVOLES ACCOMPAGNENT LES DEUX BIBLIOTHÉCAIRES, FRÉDÉRIQUE ET LÉA. PRÉSENTATION.

Maryvonne, bénévole

Sa spécialité : sauver les livres ! Elle participe aussi aux ateliers manuels mis en place et donne des coups de main selon les besoins. Elle a commencé à fréquenter la bibliothèque avec ses petits-enfants quand elle a emménagé à Saint-Symphorien-d'Ozon, puis elle s'est inscrite au comité de lecture.

Pascale, bénévole

Lectures, conseils, prêts, couvertures, rangement, son aide est précieuse. Elle connaît très bien la structure pour y avoir assuré des remplacements. Elle est aussi une fidèle participante au comité de lecture du premier roman depuis 1999.

Theresa, bénévole

Elle fait un travail de fond sur le fonds ! Elle change les étiquettes, s'occupe des rebuts. Elle gère aussi les revues qu'elle enregistre et présente sur les supports. Depuis 1997, elle fait partie du groupe de lecteurs du premier roman !

Frédérique, responsable de la bibliothèque

Elle a constitué son équipe de fidèles lectrices et d'usagères assidues, toutes intéressées par le fonctionnement d'une bibliothèque. Elles se connaissent depuis des années (voire des décennies) grâce au club de lecture, ce qui facilite la cohésion de groupe. Les cinq bénévoles cumulent douze heures par semaine d'assistance aux bibliothécaires, pendant les heures d'ouverture au public ou en dehors. Formées par les bibliothécaires dont c'est le métier, elles viennent en appui sur certaines tâches.

Annie, bénévole

Elle range, participe au prêt et sélectionne les livres thématiques qu'elle expose sur les tables. Elle a aussi accompagné les visites des écoles au centre patrimonial La Villa Louvier et est membre du comité du premier roman. Elle était documentaliste au collège Jacques Prévert.



Les bibliothécaires Frédérique et Léa, épaulées par des bénévoles.

Léa, bibliothécaire

Spécialisée dans la jeunesse, pour Léa les bénévoles aident beaucoup au prêt et libèrent du temps pour travailler sur les animations et les accueils de classes. Elles sauvent le budget en réparant les livres abîmés ! Elles sont d'un grand soutien et mettent une bonne ambiance.

Laure, bénévole

Elle s'occupe du prêt et des supports de communication sur place : marque-pages ou affiches mettant en avant des thématiques. Elle a également participé aux lectures faites aux classes. Grande usagère de la bibliothèque avec ses enfants depuis son arrivée il y a près de 4 ans, le métier l'intéresse et le lieu est important pour elle. Elle y avait effectué un stage d'observation de deux semaines.

Horizons 2020

Les élections européennes auront lieu le 9 juin prochain.

Pourquoi en parler dans un journal municipal ? Parce que ce qui se décide à Bruxelles ou à Strasbourg a des impacts sur l'ensemble des collectivités de notre territoire, de l'État aux communes, des régions aux départements : directives sur l'eau, sur la qualité de l'air, sur les marchés publics, sur l'efficacité énergétique des bâtiments, sur la gestion des déchets, sur la protection des données personnelles...

Ces règles, parmi tant d'autres, touchent à notre quotidien, et il nous appartient, au plan communal, de les appliquer et de contribuer à les faire respecter, de les traduire dans des projets et de les consacrer dans des budgets.

Sur tous ces sujets l'Europe s'honore d'être le continent qui se donne les contraintes les plus exigeantes.

Et surtout : depuis 1945, chaque citoyen symphorinois vit en paix, parce que cette année-là s'est créée une Organisation de Nations Unies et surtout parce qu'en 1957 a été fondée une communauté européenne, d'abord composée de six Etats, de vingt-sept aujourd'hui.

Si nous choisissons d'évoquer l'Europe dans cette tribune c'est aussi parce que nous savons que de manière traditionnelle -et nous espérons cette fois-ci nous tromper ! - les électeurs pour ce scrutin se déplacent peu.

Or cette année il sera crucial, et chaque organe de presse ou de communication, international ou local, doit prendre sa part dans l'invitation à en mesurer les enjeux : nous devons être plus forts parce que la guerre est à nos portes, parce que la crise climatique s'intensifie, parce les démocraties sont aussi menacées de l'intérieur. Or le bon sens populaire nous le rappelle : l'Union -en l'occurrence avec une majuscule- fait la force, celle de près de quatre cent cinquante millions d'habitants. Formons le vœu que la plus grande partie d'entre eux se rende aux urnes. A notre niveau, formons celui qu'une personne qui lira ces mots en parlera à dix autres, et que le score de Saint-Symphorien-d'Ozon, le 9 juin, sera supérieur à celui de 2019.

Si nous encourageons avant tout à voter, nous appelons aussi nos administrés à prendre le temps d'analyser avec attention le programme des partis, à distinguer ceux qui ont toujours servi le projet européen, à se documenter auprès de médias d'information et non de propagande, à adhérer plutôt qu'à sanctionner, à regarder au-delà des frontières et de l'actualité, à considérer le temps long, pour rendre désirable le monde de nos enfants.

Ozon l'Avenir

Vos élus Ozon l'Avenir se sont abstenus lors du vote du budget.

Nous partageons les grands objectifs : rénovation énergétique des bâtiments, école et maintien des professions médicales sur le territoire. La méthode pêche par le manque de définition des besoins, d'implication des acteurs et sur le calendrier.

Nous attirons depuis le début du mandat l'attention de la municipalité sur la nécessité de procéder à la rénovation énergétique des bâtiments. L'objectif était de diminuer l'empreinte carbone, les dépenses énergétiques et bénéficier dans les meilleures conditions des aides de l'État notamment grâce au plan de relance lancé en 2021.

La municipalité a fait le choix d'attendre et de ne se résoudre à investir que pour faire face aux obligations du décret Éco Énergie Tertiaire entré en vigueur le 1er octobre 2019.

Aucun des bâtiments construits au cours des dix dernières années ne bénéficie de tels aménagements. Ah si, monsieur le maire rappelle à l'envi qu'ils disposent d'un éclairage LED. L'interdiction des ampoules à filament date de 2012...

La facture énergétique pèsera cette année 200 000 euros supplémentaires.

La rénovation de l'école des marais va mobiliser près de 5 millions d'euros. Nous avons proposé dès le lancement du projet de constituer un groupe de pilotage réunissant tous les acteurs. L'intelligence collective permet de gagner en efficacité en productivité en identifiant les problèmes avant qu'ils ne deviennent insolubles.

La réunion d'information auprès du public, après celles des enseignants et des élus en est la démonstration. Elles ont fait émerger des sujets concrets auxquels la municipalité est incapable de répondre :

Sanitaires pour les adultes, insonorisation du préau et de la salle de restauration, cour ne créant pas d'ilot de chaleur et sol perméable, stores pour les fenêtres orientées au sud, ventilation des classes, réorganisation des locaux, gestion des travaux, nuisances pour les riverains et les enfants durant les travaux...

Pour maintenir les professionnels de santé sur la commune nous proposons de les rencontrer les écouter, comprendre leurs besoins et définir les réponses adaptées.

La municipalité a choisi la démarche inverse en décidant de la solution : une maison médicale à la place de celle des associations. Elle a mandaté en septembre des consultants pour convaincre nos professionnels de s'y installer. Le résultat est toujours attendu. Ce délai ne peut que générer de l'inquiétude sur le bienfondé de la démarche.

Espace Louise Labé

> Cinéma*



14 jours pour aller mieux
Ven. 5



Comme un fils
Mar. 9



Les Rois de la piste
Mar. 16

> Théâtre



Déborder
Ven. 12
20 h 30



Heureux gagnants
Ven. 19



Pas de vagues
Mar. 23



Et plus si affinités
Mar. 30

*Séances à 20 h 00
Tout le programme en ligne

Bibliothèque

« Le laboratoire de la bande dessinée »

Exposition sur les étapes de création d'une BD, accueils de classes et animations

Mi-avril > fin mai

Atelier mangeoire à oiseaux*

Par l'Atelier des fenomen

Mar. 16 à 14 h 00 - Bibliothèque

Sur inscription - Adultes et enfants dès 8 ans

La Balade des grands arbres*

Film documentaire de Salomé Jashi

Une ode à la rivalité entre les hommes et la nature

Merc. 24 à 18 h 00 - Bibliothèque

Dès 12 ans

Escape game éco-responsable*

Par l'Atelier des fenomen

Sam. 27 à 10 h 00 - Parc Dupoizat

Sur inscription - Adultes et enfants dès 10 ans

Lectures enfantines

> Nouveau ! Horaire unique

4 ans et + : merc. 10 à 10 h 30*

0-3 ans : merc. 24 à 10 h 30

Permanences numériques

Jeu. 11 et 25, de 15 h 30 à 17 h 00

Ciné mômes

4 ans et + : merc. 24 à 16 h 00



Toutes les animations sont gratuites. / * festival Bibli O Vert : bibliotheques.pays-ozon.com

La Villa Louvier

Exposition « Le Temps du rêve »

Du 13 au 20 avril

Créations aquarelles et acryliques au pinceau ou au couteau, par Chantal Plas

« Pour moi peindre c'est voyager, m'évader, tromper l'ennui, rêver en couleurs. C'est ce que je fais depuis moins d'un an. Une envie qui m'a prise du jour au lendemain sans avertir. Rien n'arrive trop tard, l'âge n'est pas un frein, mais un accélérateur. Faites (vous) un cadeau unique ! J'ai hâte de vous rencontrer lors de mon exposition à la magnifique Villa Louvier. »

Entrée libre : sam. : 15 h 00 - 18 h 00 ; dim. : 10 h 00 - 12 h 00 ; 15 h 00 - 18 h 00 ; du lundi au vendredi : 15 h 00 - 18 h 00.

> www.lavillalouvier.fr



Vie associative

Réunion des classes en 4

Inscription à l'association et préparation de la vague qui aura lieu en octobre.

Mar. 9 avril à 19 h 00

À l'Orangerie

06 70 74 10 55

nadine.brouty@free.fr



À VOS PHOTOS !

Envoyez-nous vos photos de Saint-Symphorien-d'Ozon !
Elles pourront être publiées dans le magazine
et sur la page Facebook de la ville.

- > mairie@saintsymphoriendozon.fr
- > boîte aux lettres dans la cour de la mairie



Michel de Sousa



> Vous avez une question, souhaitez proposer un sujet d'article,
vous faire connaître en tant que nouveau commerçant... : mairie@saintsymphoriendozon.fr

> Associations

Envoyez vos informations jusqu'au 10 du mois précédant la publication.
Pensez au formulaire sur www.saintsymphoriendozon.fr (rubrique Mes Démarches).